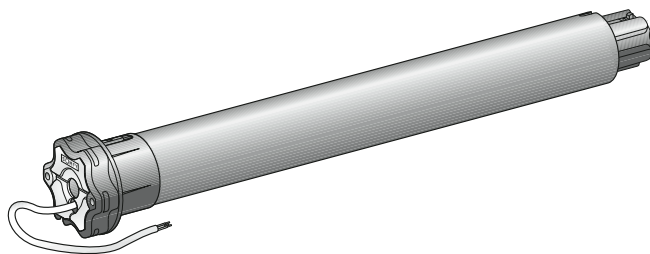


# Sunea io



- PL** Instrukcja montażu
- HU** Használati útmutató
- CS** Návod k použití
- RU** Руководство по установке



## POLSKI

Somfy oświadcza niniejszym, że urządzenie jest zgodne z podstawowymi wymogami i innymi stosownymi przepisami dyrektywy 1999/5/CE. Deklaracja zgodności jest dostępna pod adresem internetowym [www.somfy.com/ce](http://www.somfy.com/ce). Produkt do użytku w Unii Europejskiej, Szwajcarii i Norwegii. Ilustracje nie mają charakteru umowy.



## MAGYAR

A Somfy kijelenti, hogy a berendezés megfelel az 1999/5/EK irányelv alapvető követelményeinek és egyéb vonatkozó rendelkezéseinek. A megfelelőségi nyilatkozat elérhető a következő internetes címen: [www.somfy.com/ce](http://www.somfy.com/ce). Alkalmazható az EU, Svájc és Norvégia területén. A képek csak tájékoztató jellegűek.



## ČESKY

Společnost Somfy tímto prohlašuje, že přístroj odpovídá základním požadavkům a ostatním příslušným ustanovením směrnice 1999/5/CE. Prohlášení o shodě je k dispozici na internetové adrese [www.somfy.com/ce](http://www.somfy.com/ce). Platí pro EU, CH a NO. Vyobrazení jsou pouze ilustrační.



## Русский

Настоящим фирма Somfy удостоверяет, что изделие соответствует основным требованиям и иным относящимся к нему положениям директивы Европейской Комиссии 1999/5/CE. Сертификат соответствия доступен на сайте по адресу [www.somfy.com/ce](http://www.somfy.com/ce). Применим в странах Европейского Союза, Швейцарской Конфедерации и в странах северо-восточной Европы. Изображения даны для ознакомления.



## SPIS TREŚCI

<b>1. Wstęp</b>	<b>1</b>	<b>6. Użytkowanie</b>	<b>6</b>
<b>2. Bezpieczeństwo</b>	<b>2</b>	6.1. Działanie standardowe	6
2.1. Bezpieczeństwo i zakres odpowiedzialności	2	6.2. Działanie z czujnikiem io Somfy	6
2.2. Specjalne zalecenia dotyczące bezpieczeństwa	2	<b>7. Ustawienia dodatkowe</b>	<b>7</b>
<b>3. Montaż</b>	<b>2</b>	7.1. Położenie komfortowe (my)	7
3.1. Przygotowanie napędu	2	7.2. Dodanie / Wykasowanie nadajników io i czujników io Somfy	7
3.2. Przygotowanie rury nawojowej	2	7.3. Zmiana położenia granicznych	7
3.3. Połączenie napędu z rurą nawojową	3	7.4. Zmiana kierunku obrotu	8
3.4. Montaż zespołu rura nawojowa-napęd	3	7.5. Funkcje zaawansowane	8
<b>4. Okablowanie</b>	<b>3</b>	<b>8. Wskazówki i rady</b>	<b>9</b>
<b>5. Uruchomienie</b>	<b>4</b>	8.1. Pytania dotyczące napędu Sunea io	9
5.1. Określenie wykonanych etapów regulacji	4	8.2. Wymiana nadajnika io Somfy w przypadku jego zagubienia lub uszkodzenia	9
5.2. Wstępne zapisanie w pamięci lokalnego nadajnika io Somfy	4	8.3. Przywrócenie początkowej konfiguracji	10
5.3. Sprawdzenie kierunku obrotu napędu	4	<b>9. Dane techniczne</b>	<b>10</b>
5.4. Ustawienie położenia granicznych	5		
5.5. Zapisanie w pamięci pierwszego lokalnego nadajnika io Somfy	6		
5.6. Kontrola ustawień	6		

## 1. WSTĘP

Napęd Sunea io jest przeznaczony do wszystkich typów markiz (z kasetą lub bez)

### Co to jest io-homecontrol®?

W napędzie Sunea io wykorzystano io-homecontrol® - nowy, uniwersalny i bezpieczny protokół komunikacji bezprzewodowej, używany przez renomowanych producentów z branży techniki budowlanej. Technologia io-homecontrol® umożliwia wzajemną komunikację między wszystkimi urządzeniami zapewniającymi komfort i bezpieczeństwo oraz pozwala na sterowanie nimi przy pomocy jednego nadajnika.

Elastyczność i doskonała kompatybilność systemu io-homecontrol® umożliwia jego dostosowanie do zmieniających się potrzeb użytkownika. Najpierw można zadbać o automatyzację rolet i drzwi wejściowych, potem podłączyć do systemu io-homecontrol® rolety zewnętrzne i markizy, bramę wjazdową i garażową, albo oświetlenie ogrodu.

Chociaż montaż tych elementów będzie rozłożony w czasie, pozostaną one kompatybilne z istniejącą instalacją, dzięki technologii io-homecontrol®, która zapewni ich wzajemną współpracę.

Dodatkowe informacje znajdują się na stronie internetowej [www.io-homecontrol.com](http://www.io-homecontrol.com).



io-homecontrol® to zaawansowana i bezpieczna technologia bezprzewodowa, którą łatwo zainstalować. Produkty ze znakiem io-homecontrol® komunikują się ze sobą podnosząc komfort i bezpieczeństwo oraz obniżając zużycie energii.

[www.io-homecontrol.com](http://www.io-homecontrol.com)

## 2. BEZPIECZEŃSTWO

### 2.1. Bezpieczeństwo i zakres odpowiedzialności

Przed zamontowaniem i użytkowaniem produktu, należy uważnie przeczytać tę instrukcję.

Ten produkt Somfy powinien być instalowany przez specjalistę z zakresu urządzeń mechanicznych i automatyki w budynkach mieszkalnych, dla którego jest przeznaczona niniejsza instrukcja.

Instalator musi ponadto stosować się do norm i przepisów obowiązujących w kraju, w którym jest wykonywany montaż, oraz przekazać klientom informacje dotyczące warunków użytkowania i konserwacji produktu.

Używanie produktu poza zakresem określonym przez Somfy jest niedozwolone. Spowodowałoby ono, podobnie jak nieprzestrzeganie wskazówek figurujących w niniejszej instrukcji, zwolnienie producenta z odpowiedzialności oraz utratę gwarancji Somfy.

Przed rozpoczęciem montażu należy sprawdzić zgodność tego produktu z odpowiednim wyposażeniem i dodatkowymi akcesoriami.

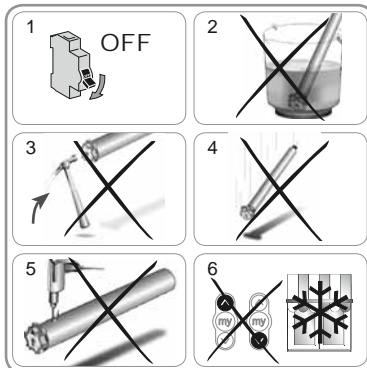
### 2.2. Specjalne zalecenia dotyczące bezpieczeństwa

Oprócz zaleceń bezpieczeństwa opisanych w niniejszej instrukcji, należy przestrzegać również dokładnych wskazówek podanych w załączonym dokumencie "*Zalecenia dotyczące bezpieczeństwa, które powinny być przestrzegane i zachowane*".

- 1) Wyłączyć zasilanie sieciowe właściwe dla danej markizy przed każdą czynnością obsługi związaną z tą markizą.

W celu ochrony napędu przed uszkodzeniem:

- 2) Nigdy nie zanurzać napędu w płynach!
- 3) Nie narażać napędu na uderzenia!
- 4) Uważać, aby nie upuścić napędu!
- 5) Nigdy nie wiercić otworów w napędzie!
- 6) Unikać przesuwania markizy w przypadku osadzenia się na niej szronu.

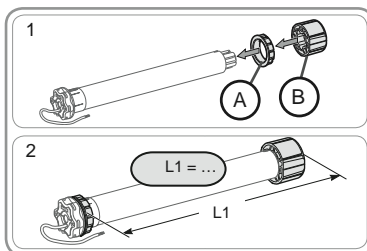


## 3. MONTAŻ

Napęd Sunea io musi być zainstalowany w miejscu, w którym nie będzie narażony na działanie niekorzystnych czynników atmosferycznych.

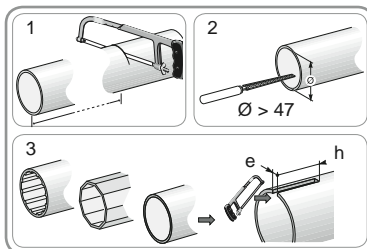
### 3.1. Przygotowanie napędu

- 1) Zamontować adapter (A) i zabierak (B) na napędzie.
- 2) Zmierzyć długość (L1) między wewnętrzną krawędzią głowicy napędu a końcówką zabieraka.



### 3.2. Przygotowanie rury nawojowej

- 1) Przyciąć rurę nawojową na żądaną długość.
- 2) Wyrównać krawędzie rury nawojowej i usunąć opiłki.
- 3) W przypadku gładkich rur nawojowych, wykonać wycięcie zgodnie z wymiarami podanymi na rysunku:
  - e = 4 mm
  - h = 28 mm.



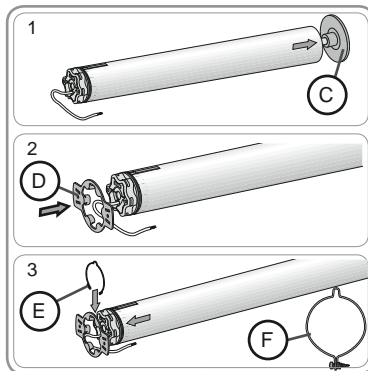
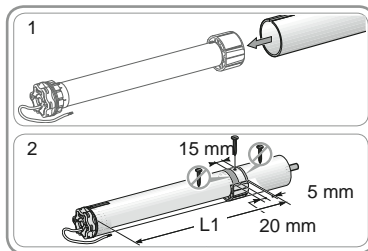
### 3.3. Połączenie napędu z rurą nawojową

- 1) Wsunąć napęd do rury nawojowej.  
W przypadku gładkich rur nawojowych ustawić wykonane wycięcie na adapterze.
- 2) Ze względów bezpieczeństwa, zamocować rurę nawojową do zabieraka za pomocą 4 śrub gwintujących  $\varnothing$  5 mm lub 4 nitów stalowych  $\varnothing$  4,8 mm umieszczonych w odległości:
  - co najmniej 5 mm od zewnętrznej końcówki zabieraka: L1 - 5 i
  - najwyżej 15 mm od zewnętrznej końcówki zabieraka: L1 - 15.

**⚠** Śruby lub nity nie mogą być przymocowane do napędu, lecz tylko do zabieraka.

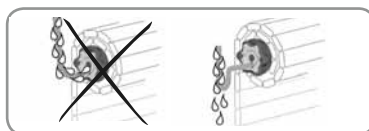
### 3.4. Montaż zespołu rura nawojowa-napęd

- 1) Zamontować zespół rura nawojowa-napęd w uchwycie montażowym kapsla rury (C).
- 2) Zamontować zespół rura nawojowa-napęd w uchwycie montażowym napędu (D).
- 3) Założyć pierścień sprężysty (E) (W przypadku napędów  $\geq 85$  Nm, z pierścieniem sprężystym, zamontować koniecznie pierścień blokowany (F)).



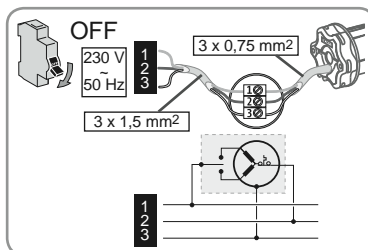
## 4. OKABLOWANIE

Zawsze wykonać pętlę na przewodzie zasilającym, aby zapobiec przedostaniu się wody do napędu!



- Wyłączyć zasilanie.
- Podłączyć napęd, zgodnie ze wskazówkami znajdującymi się w poniższej tabeli:


	230 V ~ 50 Hz	Przewód napędu
1	Brazowy	Faza (P)
2	Niebieski	Neutralny (N)
3	Zielono-żółty	Uziemienie ( $\perp$ )



## 5. URUCHOMIENIE

W niniejszej instrukcji jest opisany jedynie sposób uruchomienia urządzenia przy pomocy lokalnego nadajnika io Somfy typu Situo io. Informacje na temat uruchomienia urządzenia przy użyciu innych nadajników io można znaleźć w odnoszącej się do nich instrukcji.

### 5.1. Określenie wykonanych etapów regulacji

 Tylko jeden napęd może być zasilany jednocześnie. Włączyć zasilanie i wykonać czynności określone w procedurze "a" lub "b", zależnie od zachowania markizy:

#### a Markiza wykonuje krótki ruch

Położenia graniczne są ustawione i żaden nadajnik io Somfy nie został zapisany w pamięci. Przejdź do rozdziału "Zapisanie w pamięci pierwszego lokalnego nadajnika io Somfy".  
lub

#### b Markiza nie porusza się

Wcisnąć przycisk Góra lub Dół i wykonać czynności określone w procedurze "c" lub "d", zależnie od zachowania markizy:

#### c Markiza nadal się nie porusza

Położenia graniczne nie są ustawione i żaden nadajnik io Somfy nie został zapisany w pamięci. Przejdź do rozdziału "Wstępne zapisanie w pamięci lokalnego nadajnika io Somfy".  
lub

#### d Markiza zostaje całkowicie podniesiona lub opuszczona

Położenia graniczne są ustawione i nadajnik io Somfy został zapisany w pamięci. Przejdź do rozdziału "Użytkowanie".



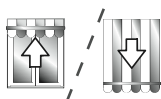
Zapisanie w pamięci  
1. lokalnego  
nadajnika io Somfy.



c lub d



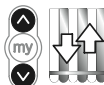
Wstępne zapisanie  
w pamięci lokalnego  
nadajnika io Somfy.



Użytkowanie.

### 5.2. Wstępne zapisanie w pamięci lokalnego nadajnika io Somfy

- Wcisnąć jednocześnie przyciski Góra i Dół: markiza wykonuje krótki ruch, lokalny nadajnik io Somfy zostaje wstępnie zapisany w pamięci napędu.



### 5.3. Sprawdzenie kierunku obrotu napędu

1) Wcisnąć przycisk Góra lokalnego nadajnika io Somfy:

a) Jeżeli markiza przemieszcza się w górę, oznacza to, że kierunek obrotu jest prawidłowy: przejść do rozdziału "Ustawienie położen granicznych".

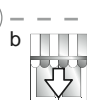
b) Jeżeli markiza przemieszcza się w dół, oznacza to, że kierunek obrotu jest nieprawidłowy: wcisnąć przycisk "my", przytrzymując go do momentu, aż markiza się zacznie przesuwac, kierunek obrotu zostaje zmieniony.

2) Wcisnąć przycisk Góra w celu sprawdzenia kierunku obrotu.

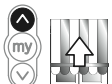
1



Ustawienie  
położen  
granicznych



2



## 5.4. Ustawienie położeń granicznych

Ustawienie położeń granicznych zależy od typu markizy.

### 5.4.1. Ustawienie w przypadku markiz kasetowych

W markizach kasetowych, górne położenie graniczne ustawia się automatycznie, natomiast dolne położenie graniczne musi zostać wyregulowane.

#### Ustawienie dolnego położenia granicznego

**!** Nie używać jednocześnie przycisków "my" i Dół, aby ustawić dolne położenie graniczne

1) Ustawić markizę w dolnym położeniu granicznym.

**!** Wciśnięcie przycisku Dół i przytrzymanie go dłużej niż 2 s powoduje przesunięcie markizy w dół ruchem ciągłym.

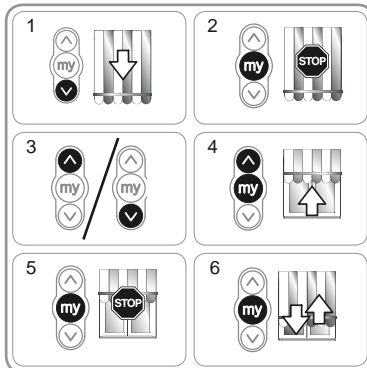
2) Zatrzymać markizę w żądanym miejscu.

3) W razie potrzeby wyregulować położenie markizy przyciskami Góra lub Dół.

4) Wcisnąć jednocześnie przyciski "my" i Góra: markiza przesuwa się ruchem ciągłym w górę, nie zatrzymując się, nawet gdy przyciski "my" i Góra zostaną zwolnione.

5) W połowie wysokości wcisnąć krótko przycisk "my", aby zatrzymać markizę.

6) Ponownie wcisnąć przycisk "my", przytrzymując go do momentu aż markiza się zacznie przesuwac: położenia graniczne zostają zapisane w pamięci, przejść do rozdziału "Zapisanie w pamięci pierwszego lokalnego nadajnika io Somfy".



### 5.4.2. Ustawienie w przypadku markiz innych niż kasetowe

W markizach innych niż kasetowe, powinny zostać ustawione górne i dolne położenie graniczne.

#### Ustawienie górnego położenia granicznego

1) Ustawić markizę w górnym położeniu granicznym.

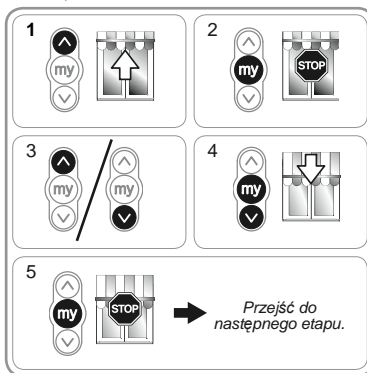
**!** Wciśnięcie przycisku Góra i przytrzymanie go dłużej niż 2 s powoduje przesunięcie markizy w górę ruchem ciągłym.

2) Zatrzymać markizę w żądanym miejscu.

3) W razie potrzeby wyregulować położenie markizy przyciskami Góra lub Dół.

4) Wcisnąć jednocześnie przyciski "my" i Dół: markiza przesuwa się ruchem ciągłym w dół, nie zatrzymując się, nawet gdy przyciski "my" i Dół zostaną zwolnione.

5) W połowie wysokości wcisnąć krótko przycisk "my", aby zatrzymać markizę i przejść do następnego etapu.



#### Ustawienie dolnego położenia granicznego

1) Ustawić markizę w dolnym położeniu granicznym.

**!** Wciśnięcie przycisku Dół i przytrzymanie go dłużej niż 2 s powoduje przesunięcie markizy w dół ruchem ciągłym.

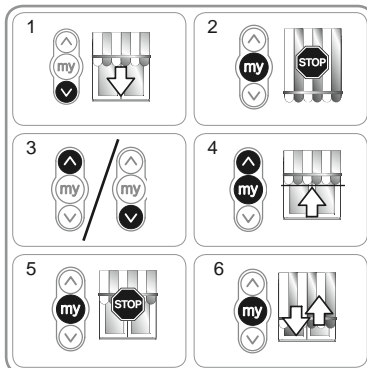
2) Zatrzymać markizę w żądanym miejscu.

3) W razie potrzeby wyregulować położenie markizy przyciskami Góra lub Dół.

4) Wcisnąć jednocześnie przyciski "my" i Góra: markiza przesuwa się ruchem ciągłym w górę, nie zatrzymując się, nawet gdy przyciski "my" i Góra zostaną zwolnione.

5) W połowie wysokości wcisnąć krótko przycisk "my", aby zatrzymać markizę.

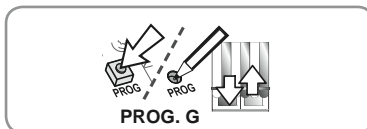
6) Ponownie wcisnąć przycisk "my", przytrzymując go do momentu aż markiza się zacznie przesuwac: położenia graniczne są zapisane w pamięci. Przejść do rozdziału "Zapisanie w pamięci pierwszego lokalnego nadajnika io Somfy".



## 5.5. Zapisanie w pamięci pierwszego lokalnego nadajnika io Somfy

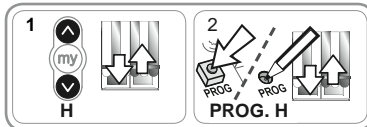
### 5.5.1. Przy pomocy lokalnego nadajnika io Somfy wstępnie zapisanego w pamięci

- Wcisnąć krótko przycisk PROG nadajnika (G): markiza wykonuje krótki ruch, nadajnik zostaje zapisany w pamięci.



### 5.5.2. Po odłączeniu zasilania w zwykłym trybie

- 1) Wcisnąć jednocześnie przyciski Góra i Dół nowego nadajnika (H), przytrzymując je do momentu, aż markiza zacznie się przesuwać.
- 2) Wcisnąć krótko przycisk PROG nadajnika (H): markiza wykonuje krótki ruch, nadajnik zostaje zapisany w pamięci.



## 5.6. Kontrola ustawień

- Sprawdzić ustawienie górnego i dolnego położenia granicznego, przy pomocy lokalnego nadajnika io Somfy.

## 6. UŻYTKOWANIE

### 6.1. Działanie standardowe

#### 6.1.1. Położenie komfortowe (my)

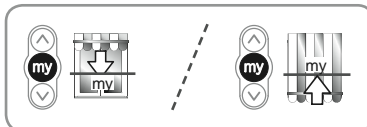
##### Opis

W pamięci napędu można zapisać określane jako "położenie komfortowe (my)" położenie pośrednie, które jest inne niż położenie górne i położenie dolne.

**i** Aby zapisać, zmienić lub usunąć położenie komfortowe (my), zapoznać się z rozdziałem "Ustawienia dodatkowe".

W celu skorzystania z położenia komfortowego (my):

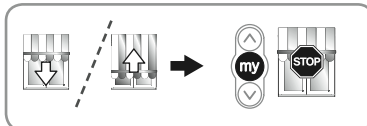
- Nacisnąć krótko na przycisk "my": markiza zaczyna się przesuwać i zatrzymuje się w położeniu komfortowym (my).



#### 6.1.2. Funkcja STOP

Markiza jest w trakcie przesuwania się.

- Nacisnąć krótko na przycisk "my": markiza zatrzymuje się automatycznie.



#### 6.1.3. Przyciski Góra / Dół

Krótkie wciśnięcie przycisku Góra lub Dół powoduje całkowite podniesienie lub opuszczenie markizy.

**i** W markizach kasetowych funkcja wykrywania przeszkód jest aktywna przez cały czas opuszczania.

### 6.2. Działanie z czujnikiem io Somfy

#### 6.2.1. Działanie z czujnikiem słonecznym io Somfy (typu Sunis WireFree™ io)

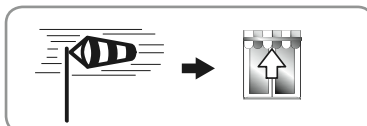
Patrz odpowiednia instrukcja.

#### 6.2.2. Działanie z czujnikiem wiatrowym io Somfy (typu Eolis WireFree™ io)

W instrukcji czujnika wiatrowego io Somfy można znaleźć szczegółowe informacje dotyczące jego działania.

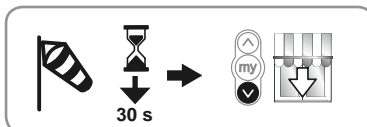
##### Zachowanie się markizy przy pojawieniu się wiatru

**i** W chwili pojawienia się wiatru markiza zaczyna się przesuwać do górnego położenia granicznego. Dopóki wieje wiatr, zablokowanie podnoszenia markizy i jej opuszczenie jest niemożliwe.



##### Zachowanie się markizy przy zanikaniu wiatru

**i** Po zaniknięciu wiatru i upływie 30 sekund, można przesłać w trybie ręcznym polecenie opuszczenia markizy, używając nadajnika io Somfy. Wszystkie automatyczne mechanizmy pozostają jednak zablokowane przez 11 min.





### 6.3. Informacje zwrotne

Po odebraniu każdego polecenia, napęd Sunea io wysyła komunikat. Odpowiedź ta jest przetwarzana przez dwukierunkowe nadajniki io.

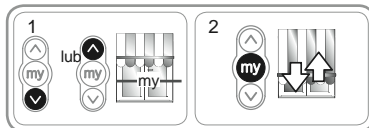
## 7. USTAWIENIA DODATKOWE

### 7.1. Położenie komfortowe (my)

#### 7.1.1 Zapisanie w pamięci lub zmiana położenia komfortowego (my)

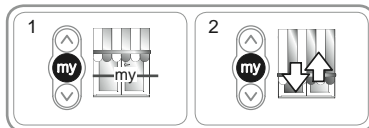
Czynności do wykonania w przypadku zapisywania w pamięci lub zmiany położenia komfortowego (my) są takie same.

- 1) Ustawić markizę w żądanym położeniu komfortowym (my).
- 2) Wcisnąć przycisk "my", przytrzymując go do momentu, aż markiza się zacznie przesuwając: żądane położenie komfortowe (my) zostaje zapisane w pamięci.



#### 7.1.2. Wykasowanie położenia komfortowego (my)

- 1) Wcisnąć przycisk "my": markiza zaczyna się przesuwać i zatrzymuje się w położeniu komfortowym (my).
- 2) Ponownie wcisnąć przycisk "my", przytrzymując go do momentu, aż markiza się zacznie przesuwając: położenie komfortowe (my) zostaje wykasowane.



### 7.2. Dodanie / Wykasowanie nadajników io i czujników io Somfy

Patrz odpowiednia instrukcja.

### 7.3. Zmiana położeń granicznych

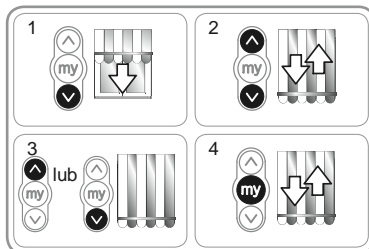
Zmiana położeń granicznych zależy od typu markiz.

#### 7.3.1. Zmiana w przypadku markiz kasetowych

W markizach kasetowych, regulacja górnego położenia granicznego następuje automatycznie, natomiast dolne położenie graniczne można zmienić.

##### Ponowne ustawienie dolnego położenia granicznego

- 1) Ustawić markizę w dolnym położeniu granicznym.
- 2) Nacisnąć równocześnie na przyciski Góra i Dół, aż markiza zacznie się przesuwać: napęd jest w trybie programowania.
- 3) Wyregulować dolne położenie markizy przyciskami Góra lub Dół.
- 4) Wcisnąć przycisk "my", przytrzymując go do momentu, aż markiza się zacznie przesuwając: nowe, dolne położenie graniczne zostało zapisane w pamięci.

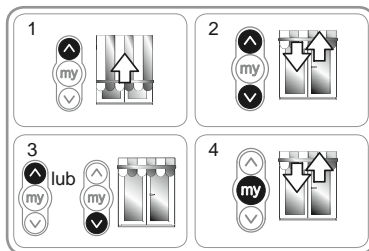


#### 7.3.2. Zmiana w przypadku markiz innych niż kasetowe

W markizach innych niż kasetowe, można zmienić górne i dolne położenie graniczne.

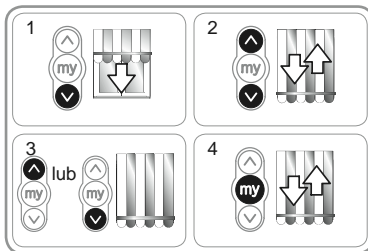
##### Ponowne ustawienie górnego położenia granicznego

- 1) Ustawić markizę w górnym położeniu granicznym.
- 2) Nacisnąć równocześnie na przyciski Góra i Dół, aż markiza zacznie się przesuwać: napęd jest w trybie programowania.
- 3) Wyregulować górne położenie markizy przyciskami Góra lub Dół.
- 4) Wcisnąć przycisk "my", przytrzymując go do momentu, aż markiza się zacznie przesuwając: nowe, górne położenie graniczne zostało zapisane w pamięci.



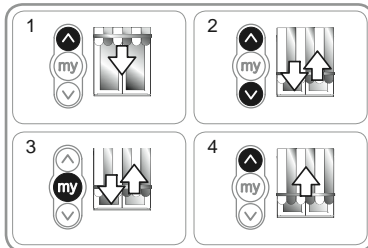
**Ponowne ustawienie dolnego położenia granicznego**

- 1) Ustawić markizę w dolnym położeniu granicznym.
- 2) Nacisnąć równocześnie na przyciski Góra i Dół, aż markiza zacznie się przesuwać: napęd jest w trybie programowania.
- 3) Wyregulować dolne położenie markizy przyciskami Góra lub Dół.
- 4) Wcisnąć przycisk "my", przytrzymując go do momentu, aż markiza się zacznie się przesuwać: nowe, dolne położenie graniczne zostało zapisane w pamięci.

**7.4. Zmiana kierunku obrotu**

Kierunek obrotu można zmienić w dowolnym momencie, przy pomocy przyporządkowanego nadajnika io Somfy:

- 1) Ustawić markizę w środkowym położeniu.
- 2) Nacisnąć równocześnie na przyciski Góra i Dół, aż markiza zacznie się przesuwać.
- 3) Wcisnąć natychmiast przycisk "my", przytrzymując go do momentu, aż markiza znowu zacznie się przesuwać: kierunek obrotu zostaje zmieniony.
- 4) Wcisnąć przycisk Góra w celu sprawdzenia nowego kierunku obrotu.

**7.5. Funkcje zaawansowane**

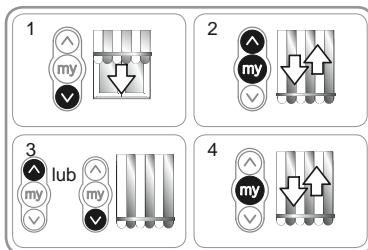
**⚠** W celu potwierdzenia kompatybilności tych funkcji z posiadaną instalacją, przed rozpoczęciem ich użytkowania należy skontaktować się z producentem markizy.

**7.5.1 Funkcja "Back impulse"**

Ta funkcja pozwala naprężyć materiał po każdym przesunięciu markizy związanym z opuszczaniem. Możliwa jest jej regulacja aż do ½ obrotu rury nawojowej.

W celu uruchomienia tej funkcji:

- 1) Ustawić markizę w dolnym położeniu granicznym.
- 2) Wcisnąć równocześnie przyciski "my" i Góra, przytrzymując je do momentu, aż markiza zacznie się przesuwać: Napęd jest w trybie programowania.
- 3) Wyregulować naprężenie materiału, przy pomocy przycisków Góra lub Dół (maksymalnie ½ obrotu rury nawojowej).
- 4) Wcisnąć przycisk "my", przytrzymując go do momentu, aż markiza zacznie się przesuwać: naprężenie materiału jest zapisane w pamięci.

**7.5.2. Funkcja "Back release" wyłącznie w przypadku markiz kasetowych**

Ta funkcja pozwala zwolnić naprężenie materiału po zwinięciu markizy kasetowej.

**i** Procedura w celu włączenia lub wyłączenia funkcji "Back release" jest identyczna.

Ze względów bezpieczeństwa, funkcję tę można włączyć lub wyłączyć, przy pomocy nadajnika io Somfy, jedynie w 3 przypadkach:

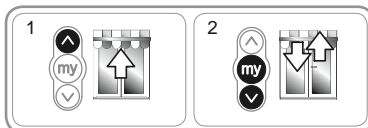
- Po zatrzymaniu na 2 s w celu zatwierdzenia ustawień i przed zapisaniem w pamięci pierwszego nadajnika io Somfy.
- Po zapisaniu w pamięci pierwszego nadajnika io Somfy i podczas 4 kolejnych cykli.
- Po odłączeniu zasilania w zwykłym trybie i podczas 4 kolejnych cykli.

W celu uruchomienia tej funkcji:

- 1) Ustawić markizę w górnym położeniu granicznym.
- 2) Wcisnąć równocześnie przyciski "my" i Dół, przytrzymując je do momentu, aż markiza zacznie się przesuwać.

Jeśli funkcja "Back release" była nieaktywna, zostaje włączona.

Jeśli funkcja "Back release" była aktywna, zostaje wyłączona.



### 7.5.3. Funkcja "Siła zwijania" wyłącznie w przypadku markiz kasetowych

Ta funkcja pozwala zwiększać lub zmniejszać siłę zwijania w kasecie markizy w 3 stopniach (wysoki-średni-niski).


Po opuszczeniu fabryki, napęd jest domyślnie ustawiony na poziom średni.

Ze względów bezpieczeństwa, funkcja ta jest dostępna, przy pomocy nadajnika io Somfy, jedynie w 3 przypadkach:

- Po zatrzymaniu na 2 s w celu zatwierdzenia ustawień i przed zapisaniem w pamięci pierwszego nadajnika io Somfy.
- Po zapisaniu w pamięci pierwszego nadajnika io Somfy i podczas 4 kolejnych cykli.
- Po odłączeniu zasilania w zwykłym trybie i podczas 4 kolejnych cykli.

W celu uruchomienia tej funkcji:

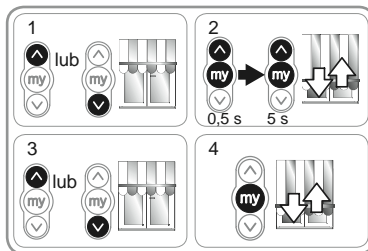
- 1) Ustawić markizę w środkowym położeniu.
- 2) Wcisnąć krótko i równocześnie przyciski "my" i Góra, a następnie natychmiast nacisnąć jednocześnie przyciski "my" i Góra, przytrzymując je do momentu, aż markiza zacznie się przesuwać.

 Napęd jest w trybie programowania wyłącznie przez 10 s.

- 3) Wyregulować siłę zwijania markizy przyciskami Góra lub Dół.

- Aby zwiększyć siłę zwijania, wcisnąć przycisk Góra, przytrzymując go do momentu, aż markiza zacznie się powoli przesuwać: siła zwijania markizy kasetowej została przestawiona na wyższy stopień.
- Aby zmniejszyć siłę zwijania, wcisnąć przycisk Dół, przytrzymując go do momentu, aż markiza zacznie się powoli przesuwać: siła zwijania markizy kasetowej została przestawiona na niższy stopień.

- 4) Wcisnąć przycisk "my", przytrzymując go do momentu, aż markiza się zacznie przesuwać: nowy stopień siły zwijania został zapisany w pamięci.



## 8. WSKAZÓWKI I RADY

### 8.1. Pytania dotyczące napędu Sunea io

Wnioski	Możliwe przyczyny	Rozwiązania
Markiza nie działa.	Okablowanie jest nieprawidłowe.	Sprawdzić okablowanie i zmodyfikować je w razie potrzeby.
	Napęd jest zbyt nagrany.	Poczekać aż napęd ostygnie.
	Zastosowany przewód jest niekompatybilny.	Sprawdzić zastosowany przewód i upewnić się, czy w jego skład wchodzi 3 żyły.
	Bateria nadajnika io Somfy jest słaba.	Sprawdzić, czy bateria jest słaba i w razie potrzeby wymienić ją.
	Nadajnik nie jest kompatybilny.	Sprawdzić kompatybilność i w razie potrzeby wymienić nadajnik.
	Używany nadajnik io Somfy nie został zapisany w pamięci napędu.	Użyć nadajnika już wpisanego do pamięci lub wpisać dany nadajnik.
Markiza zatrzymuje się za wcześnie.	Adapter jest nieprawidłowo zamontowany.	Przymocować adapter w sposób prawidłowy.
	Położenia graniczne są nieprawidłowo ustawione.	Ponownie ustawić położenia graniczne.

### 8.2. Wymiana nadajnika io Somfy w przypadku jego zagubienia lub uszkodzenia

Patrz odpowiednia instrukcja.

### 8.3. Przywrócenie początkowej konfiguracji

**⚠** Wyzerowanie ustawień powoduje wykasowanie wszystkich nadajników, czujników i położeń granicznych oraz przywrócenie początkowych parametrów napędu w zakresie kierunku obrotu i położenia komfortowego (my). Zachowane zostają jednak ustawienia funkcji zaawansowanych ("Back impulse", "Back release", "Siła zwijania").

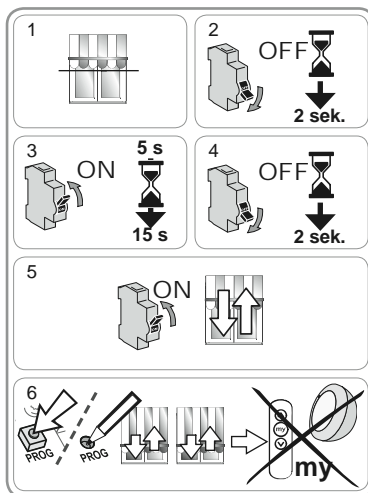
**⚠** Zasilanie można dwukrotnie wyłączyć tylko w przypadku napędu, którego parametry muszą być wyzerowane.

- 1) Ustawić napęd w położeniu środkowym (o ile to możliwe).
- 2) Wyłączyć zasilanie sieciowe na 2 s.
- 3) Włączyć zasilanie sieciowe na 5 do 15 s.
- 4) Wyłączyć zasilanie sieciowe na 2 s.
- 5) Ponownie włączyć zasilanie sieciowe: markiza przesunie się przez kilka sekund.

**i** Jeżeli markiza znajduje się w górnym lub dolnym położeniu granicznym, wykona krótki ruch.

- 6) Przytrzymać wciśnięty przycisk PROG: markiza przesunie się po raz pierwszy, a chwilę później - po raz drugi. Napęd jest skonfigurowany fabrycznie.

- Wykonać ponownie czynności opisane w rozdziale "Uruchomienie"



## 9. DANE TECHNICZNE

Częstotliwość radiowa	868-870 MHz, dwukierunkowa technologia io-homecontrol®, trzy zakresy
Zasilanie	230 V ~ 50 Hz
Temperatura pracy	od - 20°C do + 70°C
Stopień ochrony	IP 44
Maksymalna liczba przyporządkowanych nadajników i czujników	9
Klasa bezpieczeństwa	I







# Somfy Worldwide

Argentina:  
Somfy Argentina  
Tel: +55 11 (0) 4737-3700

Australia:  
Somfy PTY LTD  
Tel: +61 (2) 8845 7200

Austria:  
Somfy GesmbH  
Tel: +43 (0) 662 / 62 53 08 - 0

Belgium:  
Somfy Belux  
Tel: +32 (0) 2 712 07 70

Brasil:  
Somfy Brasil Ltda  
Tel: +55 11 3695 3585

Canada:  
Somfy ULC  
Tel: +1 (0) 905 564 6446

China:  
Somfy China Co. Ltd  
Tel: +8621 (0) 6280 9660

Croatia :  
Somfy Predstavništvo  
Tel: +385 (0) 51 502 640

Cyprus :  
Somfy Middle East  
Tel: +357(0) 25 34 55 40

Czech Republic:  
Somfy, spol. s.r.o.  
Tel: (+420) 296 372 486-7

Denmark:  
Somfy Nordic Danmark  
Tel: +45 65 32 57 93

Export:  
Somfy Export  
Tel: + 33 (0)4 50 96 70 76  
Tel: + 33 (0)4 50 96 75 53

Finland:  
Somfy Nordic AB Finland  
Tel: +358 (0)9 57 130 230  
Fax: +358 (0)9 57 130 231

France :  
Somfy France  
Tel. : +33 (0) 820 374 374

Germany:  
Somfy GmbH  
Tel: +49 (0) 7472 930 0

Greece:  
SOMFY HELLAS S.A.  
Tel: +30 210 6146768

Hong Kong:  
Somfy Co. Ltd  
Tel: +852 (0) 2523 6339

Hungary :  
Somfy Kft  
Tel: +36 1814 5120

India:  
Somfy India PVT Ltd  
Tel : +(91) 11 4165 9176

Indonesia:  
Somfy Jakarta  
Tel: +(62) 21 719 3620

Iran:  
Somfy Iran  
Tel: +98-217-7951036

Italy:  
Somfy Italia s.r.l  
Tel: +39-024847181

Japan:  
SOMFY KK  
Tel: +81 (0)45 481 6800

Jordan:  
Somfy Jordan  
Tel: +962-6-5821615

Kingdom of Saudi Arabia:  
Somfy Saoudi  
Riyadh :  
Tel: +966 1 47 23 020  
Tel: +966 1 47 23 203  
Jeddah :  
Tel: +966 2 69 83 353

Kuwait:  
Somfy Kuwait  
Tel: +965 4348906

Lebanon:  
Somfy Lebanon  
Tel: +961 (0) 1 391 224

Malaysia:  
Somfy Malaysia  
Tel: +60 (0) 3 228 74743

Mexico:  
Somfy Mexico SA de CV  
Tel: 52 (55) 4777 7770

Morocco:  
Somfy Maroc  
Tel: +212-22443500

Netherlands:  
Somfy BV  
Tel: +31 (0) 23 55 44 900

Norway:  
Somfy Nordic Norge  
Tel: +47 41 57 66 39

Poland:  
Somfy SP Z.O.O.  
Tel: +48 (22) 50 95 300

Portugal:  
Somfy Portugal  
Tel. +351 229 396 840

Romania:  
Somfy SRL  
Tel.: +40 - (0)368 - 444 081

Russia:  
Somfy LLC.  
Tel: +7 495 781 47 72

Serbia:  
SOMFY Predstavništvo  
Tel: 00381 (0)25 841 510

Singapore:  
Somfy PTE Ltd  
Tel: +65 (0) 6383 3855

Slovak republic:  
Somfy, spol. s r.o.  
Tel: +421 337 718 638  
Tel: +421 905 455 259

South Korea:  
Somfy JOO  
Tel: +82 (0) 2594 4331

Spain:  
Somfy Espana SA  
Tel: +34 (0) 934 800 900

Sweden:  
Somfy Nordic AB  
Tel: +46 (0)40 16 59 00

Switzerland: Somfy A.G. -  
Tel: +41 (0) 44 838 40 30

Syria: Somfy Syria  
Tel: +963-9-55580700

Taiwan:  
Somfy Development and  
Taiwan Branch  
Tel: +886 (0) 2 8509 8934

Thailand:  
Bangkok Regional Office  
Tel: +66 (0) 2714 3170

Tunisia:  
Somfy Tunisia  
Tel: +216-98303603

Turkey:  
Somfy TurkeyMah.,  
Tel: +90 (0) 216 651 30 15

United Arab Emirates:  
Somfy Gulf Jebel Ali Free Zone  
Tel: +971 (0) 4 88 32 808

United Kingdom:  
Somfy Limited  
Tel: +44 (0) 113 391 3030

United States:  
Somfy Systems  
Tel: +1 (0) 609 395 1300