



5176417A



# PL ILMO3 50 WT

Skrócona instrukcja montażu  
WERSJA PRZETŁUMACZONA

Kompletna instrukcja obsługi jest dostępna na stronie [www.somfy.info](http://www.somfy.info)

# somfy®

Z aplikacji  
Aplikacja "Help me by Somfy"  
zeskanuj tutaj kod  
QR, aby znaleźć  
wszystkie instrukcje  
dotyczące ustawień.



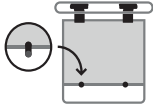
Aplikacja  
"Help me by Somfy"  
jest dostępna  
w sklepach  
internetowych



	230 V ~ 50 Hz			
N	Niebieski			
L1	Brazowy			
L2	Czarny			
⏏	Zielono-żółty			

## 1

### TRYB AUTOMATYCZNY



Roleta z wieszakami  
blokującymi i z  
ogranicznikami

Nie trzeba przeprowadzać nastawy: położenia krańcowe ustawiane są automatycznie.

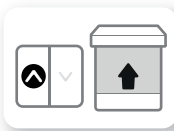
## USTAWIENIE POŁOŻEŃ KRAŃCOWYCH

## 2

### UŻYTKOWANIE

Ten napęd nie wymaga żadnych czynności konserwacyjnych.

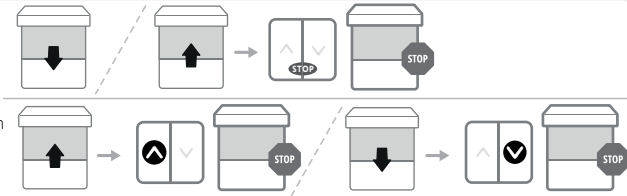
#### GÓRA



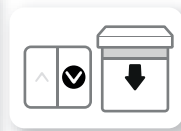
Z nieblokującym  
podwójnym  
przełącznikiem  
przyciskowym

Z blokującym podwójnym  
przełącznikiem  
przyciskowym

#### STOP



#### DÓŁ



## WAŻNE INSTRUKCJE

Te instrukcje dotyczą wszystkich napędów ILMO3 50 WT, których wersje są dostępne w aktualnym katalogu.

### ZAKRES STOSOWANIA

Napędy ilmo 50 są przeznaczone do napędzania wszystkich typów rolet wyposażonych w ograniczniki i wieszaki blokujące.

Napędy ilmo 50 są przeznaczone do napędzania wszystkich typów następujących osłon:

- Rolety okienne z lamelami układanymi jedna na drugiej, gdzie osłona może być podniesiona o co najmniej 4 cm po przyłożeniu siły przesuwania do góry 150 N do dolnej listwy ustawionej w odległości 16 cm od pozycji całkowicie rozwiniętej.
- Rolety okienne kontrolowane przy pomocy punktu sterowania bez blokady, zainstalowanego w miejscu, które pozwala na obserwowanie zamykania, ale jest oddalone od ruchomych elementów i znajduje się na wysokości co najmniej 1,50 m.
- Rolety okienne, których strefa końcowego zamknięcia znajduje się na wysokości powyżej 1,80 m od podłogi lub innej płaszczyzny stałego dostępu do urządzenia.

Jeżeli roleta jest wyposażona w ażurowe lamele, trzpień o średnicy 5 mm nie może przechodzić przez otwory.

### ODPOWIEDZIALNOŚĆ

Przed zamontowaniem i uruchomieniem napędu, należy uważnie przeczytać niniejszą instrukcję. Poza wskazówkami podanymi w tej instrukcji, konieczne jest również przestrzeganie zaleceń przedstawionych w załączniku **Instrukcje bezpieczeństwa**. Ten napęd powinien zainstalować specjalista posiadający kwalifikacje zawodowe z zakresu urządzeń mechanicznych i automatyki w budynkach mieszkalnych zgodnie z instrukcjami Somfy oraz zasadami obowiązującymi w kraju użytkowania produktu. Użytkowanie napędu poza zakresem opisanym powyżej jest zabronione. Spowodowałoby ono, podobnie jak nieprzestrzeganie wskazówek zawartych w niniejszej instrukcji oraz w załączniku **Instrukcje bezpieczeństwa**, zwolnienie producenta z wszelkiej odpowiedzialności oraz utratę gwarancji Somfy.

Po zakończeniu montażu napędu, instalator powinien poinformować klientów o warunkach użytkowania i konserwacji napędu, i przekazać im instrukcje dotyczące jego użytkowania i konserwacji, jak również załączony dokument **Instrukcje bezpieczeństwa**. Wszelkie czynności w ramach serwisu posprzedażnego napędu powinien wykonywać specjalista z zakresu urządzeń mechanicznych i automatyki w budynkach mieszkalnych. W przypadku pojawienia się wątpliwości podczas montażu napędu lub w celu uzyskania dodatkowych informacji, należy skonsultować się z przedstawicielem Somfy lub odwiedzić stronę internetową [www.somfy.com](http://www.somfy.com).

### INSTRUKCJE BEZPIECZEŃSTWA DOTYCZĄCE OKABLOWANIA

- ⚠ Kabel elektryczne przechodzące przez powierzchnie metalowe powinny się zabezpieczyć i odizolować za pomocą dławików kablowych lub przepustów kablowych.
- ⚠ Kabel należy zamocować tak, aby zapobiec ich zetknięciu się z ruchomymi elementami.
- ⚠ Jeżeli napęd jest używany na zewnątrz, a kabel zasilający jest typu H05-VVF, to kabel należy umieścić w kanale odpornym na działanie promieni UV, np. w korytku.
- ⚠ Zapewnić dostęp do przewodu zasilającego napędu: umożliwi to jego łatwą wymianę.
- ⚠ Pamiętać o wykonaniu pętli na kablu zasilającym, aby zapobiec przedostaniu się wody do napędu.

Silnik musi zostać zamontowany przez odpowiednio przeszkolony personel (posiadający uprawnienia wg. DIN VDE 1000-10) do napędów i automatyki dla sektora usług budowlanych, zgodnie z Instrukcją Somfy oraz dedykowanych regulacji prawnych w kraju montażu.

### SZCZEGÓLNE INSTRUKCJE MONTAŻU

ILMO3 50 WT : średnica wewnętrzna rury nawojowej powinna być równa co najmniej Ø47 mm.

Firma SOMFY ACTIVITES SA, 74300 CLUSES FRANCE, jako producent wyrobu oświadcza niniejszym, że napęd opisany w tej instrukcji, przystosowany zgodnie z oznaczeniem do zasilania napięciem 230V-50 Hz i użytkowany w sposób w niej określony, jest zgodny z podstawowymi wymogami stosownych dyrektyw europejskich, w szczególności z Dyrektywą maszynową 2006/42/WE oraz Dyrektywą EMC 2014/30/UE. Pełny tekst deklaracji zgodności UE jest dostępny pod adresem internetowym [www.somfy.com/ce](http://www.somfy.com/ce). Philippe Geoffroy, Menedżer ds. homologacji, działając w imieniu dyrektora zakładu, Cluses, 03/2024



Dbamy o nasze środowisko. Nie wyrzucać urządzenia z odpadami domowymi. Przekazać je do certyfikowanego punktu zbiórki w celu recyklingu.

# somfy®

SOMFY ACTIVITES SA 50 avenue du Nouveau Monde, 74300 CLUSES FRANCE [www.somfy.com](http://www.somfy.com)

Images are not contractually binding - 100% recycled paper - Copyright © 2024. All rights reserved. SOMFY ACTIVITES SA, Société Anonyme, capital 35.000.000 Euros, RCS Annecy, 303.970.230 - 03/2024